

NO	Bruksanvisning	2
SK	Návod na používanie	12
SL	Navodila za uporabo	22

Kjshleskap  
Chladnička  
Hladilnik

# USER MANUAL

# Innhold

Sikkerhetsanvisninger _____	2	Stell og rengjøring _____	6
Produktbeskrivelse _____	4	Feilsøking _____	7
Bruk _____	5	Tekniske data _____	8
Første gangs bruk _____	5	Montering _____	9
Daglig bruk _____	5	Miljøhensyn _____	11
Nyttige tips og råd _____	6		

Med forbehold om endringer.

## Sikkerhetsanvisninger

For din egen sikkerhets skyld og for å sikre korrekt bruk, bør du lese denne bruksanvisningen og dens henvisninger og advarsler før du installerer og bruker apparatet for første gang. For å unngå unødvendige feil og ulykker er det viktig at du sørger for at alle som skal bruke dette apparatet er fortrolige med hvordan det brukes og kjenner til sikkerhetsfunksjonene. Ta vare på denne bruksanvisningen og pass på at den følger med apparatet hvis du selger eller flytter det, slik at alle brukerne får informasjon om bruk og sikkerhet så lenge apparatet benyttes. Av grunner som angår personsikkerhet eller materiell skade er det viktig at alle instruksjonene i bruksanvisningen blir fulgt. Produsenten overtar intet ansvar for skader som er forårsaket av at instruksjonene ikke er blitt fulgt.

### Sikkerhet for barn og personer med reduserte evner

- Dette apparatet er ikke beregnet på å bli brukt av personer (også barn) med redusert fysisk eller psykisk helse eller som mangler erfaring eller kunnskaper om bruken, dersom de ikke er gitt innføring eller instruksjon om bruken av apparatet av en person som er ansvarlig for deres sikkerhet. Hold øye med barn, slik at de ikke leker med apparatet.
- Hold all emballasje borte fra barn. Det foreligger kvelningsfare.
- Når apparatet skal vrakes: Trekk støpselet ut av stikkontakten, kutt av nettkabelen (så nær inntil apparatet som mulig) og fjern døren for å forhindre at lekende barn kan få elektrisk støt eller kan lukke seg selv inne i apparatet.

- Dersom dette apparatet, som er utstyrt med magnetiske dørpakninger, skal erstatte et gammelt apparat med fjærlås (smekklås) på døren eller lokket, er det viktig at du ødelegger smekklåsen før du kasserer det gamle apparatet. Dette forhindrer at det gamle apparatet utgjør en dødsfelle for et barn.

### Generelt om sikkerhet

#### Advarsel

Hold ventilasjonsåpningene i apparatets kabinett eller i den innebygde strukturen fri for hindringer.

- Produktet er beregnet på oppbevaring av matvarer og/eller drikkevarer i en vanlig husholdning og lignende steder som:
  - personalkjøkken i butikker, på kontorer og andre arbeidsmiljøer;
  - gårdar og av gjester på hoteller, moteller og andre boligtyper;
  - "bed and breakfast"-miljøer;
  - catering og lignende ikke-detaljhandel.
- Ikke bruk mekanisk verktøy eller ekstra hjelpemidler for å fremskynde avrimingen.
- Ikke bruk andre elektriske apparater (for eksempel iskremmaskiner) inne i et kjøleskap, med mindre de er godkjent for dette av produsenten.
- Ikke skad kjølekretsen.
- Kjølekretsen i skapet er fylt med kjølemiddelet isobutan (R600a), som er en naturlig og meget miljøvennlig gass, men som likevel er brennbar.

Pass på at ingen deler av kjølekretsen blir skadet under transport og installasjon av skapet.

Dersom kjølekretsen skulle bli skadet:

- unngå åpen flamme eller kilder som avgir gnist
  - luft godt ut i rommet der skapet står.
- Det er farlig å endre spesifikasjonene eller foreta noen form for endringer på produktet. Hvis strømkabelen blir skadet, kan dette forårsake kortslutning, brann og/eller elektrisk støt.



**Advarsel** Alle elektriske komponenter (strømledning, støpsel, kompressor) må skiftes av et autorisert serviceverksted eller en elektriker for å unngå fare.

1. Strømkabelen må ikke forlenges med skjøteledning.
  2. Pass på at støpselet ikke ligger i klem eller kommer i skade på baksiden av produktet. Et støpsel som ligger i klem eller som kommer i skade kan bli overopphetet og forårsake brann.
  3. Pass på at produktets hovedstøpsel er tilgjengelig.
  4. Ikke trekk i strømkabelen.
  5. Dersom stikkkontakten sitter løst, må du ikke sette støpselet inn i den. Det er fare for strømstøt eller brann.
  6. Du må ikke bruke produktet uten at lampeledekslet (avhengig av modell) til den innvendige belysningen er montert.
- Dette produktet er tungt. Vær forsiktig når du flytter det.
  - Ikke ta ut varer fra fryseseksjonen eller berør dem med våte/fuktige hender, da dette kan forårsake hudskader eller frostskafer.
  - Ikke utsett produktet for direkte sollys over lengre tid.
  - Lyspærene (avhengig av modell) som brukes i dette produktet, er spesialpærer kun beregnet på husholdningsapparater. De egner seg ikke til rombelysning.

## Daglig bruk

- Ikke sett varme gryter på plastdelene i kjøleskapet.
- Ikke oppbevar brannfarlig gass eller væske i skapet. De kan eksplodere.
- Anbefalingene fra produsenten av kjøleskapet vedrørende oppbevaring må følges nøye. Les de relevante instruksjonene.

## Rengjøring og stell

- Slå av kjøleskapet og trekk støpselet ut av stikkkontakten før vedlikeholdsarbeid.
- Ikke bruk metallredskaper til rengjøring av kjøleskapet.
- Undersøk dreneringen i kjøleskapet for tinevann med jevne mellomrom. Rengjør dreneringen ved behov. Hvis dreneringen er blokkert, vil vannet samle seg i bunnen av skapet.

## Installasjon


**Viktig** Følg nøye instruksjonene i avsnittene for tilkopling til strømmettet.


- Pakk ut apparatet og kontroller at det ikke er skadet. Ikke kople til et skadet apparat. Meld øyeblikkelig fra i butikken der du kjøpte apparatet om eventuelle skader. I så fall må du ta vare på emballasjen.
- Vi anbefaler at du venter i minst fire timer før du tilkople apparatet, slik at oljen kan samle seg i kompressoren.
- Det må være tilstrekkelig luftsirkulasjon rundt hele apparatet, ellers kan apparatet overopphetes. Følg instruksjonene som gjelder installasjonen for å oppnå tilstrekkelig ventilasjon.
- Så sant mulig bør produktets bakside stå inn mot en vegg, slik at det unngås at man kan berøre eller komme i kontakt med varme deler (kompressor, kondensator) og dermed pådra seg brannskader.
- Apparatet må ikke oppstilles i nærheten av en radiator eller komfyr.
- Forsikre deg om at stikkkontakten er tilgjengelig etter at apparatet er installert.
- Må kun kobles til drikkevannsforsyning (hvis produktet har vanntilkopling).

## Service

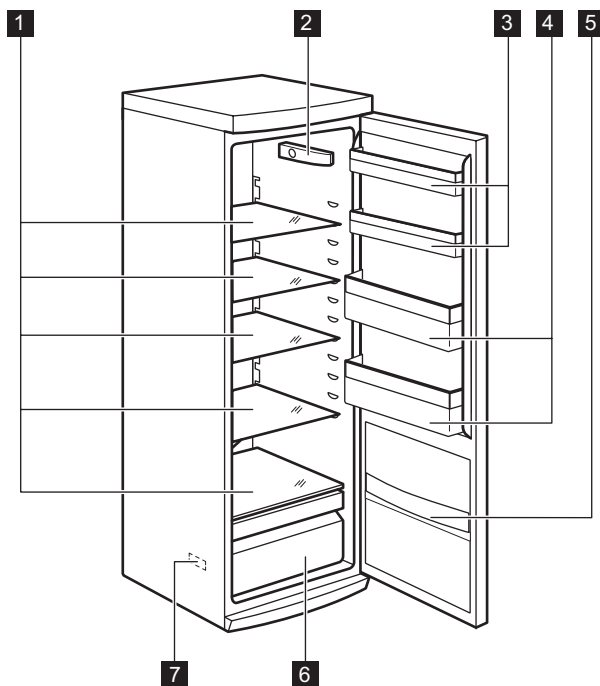
- Alt elektrisk arbeid som er nødvendig i forbindelse med vedlikehold av dette apparatet må utføres av en faglært elektriker eller annen kompetent person.
- Dette produktet må kun repareres av autorisert servicesenter, og det må kun brukes originale reservedeler.

## Miljøvern

-  Dette apparatet inneholder ikke gasser som skader ozonlaget, hverken i kjølekret-

sen eller i isolasjonsmaterialet. Dette apparatet skal ikke avhendes sammen med alminnelig husholdningsavfall. Isolasjonsskummet inneholder brennbare gasser: apparatet skal avfallsbehandles i samsvar med gjeldende bestemmelser om avfallsbehandling. Disse får du hos kommunen der du bor. Unngå at kjøleenheten blir skadet, særlig på baksiden i nærheten av varmeveksleren. Materialene i dette apparatet som er merket med symbolet  , kan gjenvinnes.

## Produktbeskrivelse



- 1** Kabinetthyller
- 2** Betjeningspanel
- 3** Dørhyller
- 4** Flaskehyller

- 5** Snackshylle
- 6** Grønnsaksskuff
- 7** Typeskilt

# Bruk

## Slå på

Sett støpselet i stikkontakten. Dreier termostatbryteren med urviserne til middels innstilling.

## Slå av

Dreier termostatbryteren til "O"-posisjon for å slå apparatet av.

## Regulere temperaturen

Temperaturen reguleres automatisk.

Gå frem som følger for å betjene apparatet:

- Dreier termostatbryteren til lavere innstillinger for å oppnå mindre kjøleeffekt.
- Dreier termostatbryteren mot høyere innstillinger for å oppnå større kjøleeffekt.

**i** Vanligvis er en middels innstilling best egnet.

## Første gangs bruk

### Rengjøre inne i apparatet

Før du tar apparatet i bruk, må du vaske det innvendig samt alt utstyret i lunkent vann tilsatt et nøytralt rengjøringsmiddel for å fjerne den typi-

likevel bør du huske på at temperaturen inne i apparatet avhenger av følgende når du velger innstilling:

- romtemperaturen
- hvor ofte døren åpnes
- mengde mat som oppbevares
- apparatets plassering.

**Viktig** Dersom romtemperaturen er høy eller det oppbevares store mengder matvarer og apparatet er innstilt på laveste temperatur, vil apparatet muligens gå kontinuerlig. Dermed kan det danne seg rim på bakveggen. I så fall må bryteren stilles på en høyere temperatur, slik at den automatiske avrimingsfunksjonen aktiveres og energiforbruket dermed reduseres.

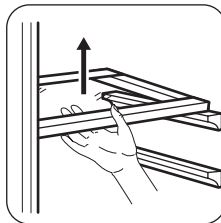
ske lukten i flunkende nye apparater. Husk å tørke nøye.

**Viktig** Ikke bruk kraftige vaskemidler eller skurepulver, da dette vil skade overflaten.

## Daglig bruk

### Flyttbare hyller

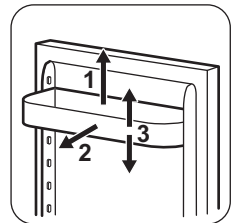
Veggene i kjøleskapet er utstyrt med en rekke riller, slik at hyllene kan plasseres etter ønske.



### Plassere dørhyllene

Dørhyllene kan plasseres i ulike høyder for oppbevaring av beholdere av forskjellig størrelse.

Trekk hyllen litt etter litt i pilenes retning til den løsner. Sett den deretter i ønsket stilling.



## Nyttige tips og råd

### Normale driftslyder

- Du kan høre en lav gurglelyd eller boblelyd når kuldemediet pumpes gjennom spolekretsen eller rørledningene. Dette er normalt.
- Når kompressoren går, pumpes kuldemediet rundt i kjølesystemet, og du hører en summe- og pulserende lyd fra kompressoren. Dette er normalt.
- Den termiske utvidingen kan forårsake en plutselig knakelyd. Det er et naturlig, ikke farlig fysisk fenomen. Dette er normalt.
- Når kompressoren slås på eller slås av, hører du et lavt "klikk" fra termostaten. Dette er normalt.


### Tips til energisparing


- Ikke åpne døren ofte eller la den stå åpen lenger enn absolutt nødvendig.
- Dersom romtemperaturen er høy, termostatbryteren står på høyeste innstilling og apparatet er fullt av mat, vil kompressoren gå uavbrutt, noe som fører til at det dannes rim eller is på fordampere. Hvis dette skjer, dreies termostatbryteren til en lavere innstilling, slik at apparatet avrimes automatisk og strømforbruket reduseres.

### Tips til kjøling av ferske matvarer

For best mulig effekt:

## Stell og rengjøring

 **Obs** Trekk støpselet ut av stikkontakten før du starter enhver rengjøring av apparatet.

 Dette apparatet inneholder hydrokarboner i kjøleenheten: Vedlikehold og påfylling skal derfor kun utføres av autorisert tekniker.

### Regelmessig rengjøring

Utstyret skal rengjøres regelmessig:

- Rengjør innsiden og tilbehøret med lukent vann tilsatt litt nøytral såpe.
- Kontrollere dørpakningene regelmessig og vask dem for å sikre at de er rene og fri for matrester.
- Skyll og tørk grundig.

- Oppbevar ikke varme matvarer eller dampende væsker i kjøleskapet.
- Dekk til maten eller pakk den inn, særlig hvis den har sterk lukt.
- Plasser maten slik at luften kan sirkulere fritt rundt den.

### Tips til kjøling

Nyttige tips:

Kjøtt (alle typer): pakkes i plastposer og plasseres på glasshyllen over grønnsakskuffen.

Kjøtt bør kun oppbevares slik i én, eller maks. to dager.

Ferdig tilberedte retter, kalde retter osv.: tildekkes godt og plasseres på hvilken som helst hylle.

Frukt og grønnsaker: renses nøye og plasseres i spesialskuffen(e). Sitronsaft kan misfarge plastdeler på kjøleskapet hvis de kommer i kontakt. Det anbefales derfor at sitrus oppbevares i separate beholdere.

Smør og ost: plasseres i lufttette bokser eller pakkes i aluminiumsfolie/plastfolie for å holde luft borte så godt som mulig.

Flasker: bør være lukket og oppbevares i flaskestigen i døren.

Bananer, poteter, løk og hvitløk må kun oppbevares i kjøleskap dersom de er godt innpakket.

**Viktig** Ikke trekk i, flytt eller påfør skade på rør og/eller kabler inne i kabinettet.

Bruk aldri sterke vaskemidler, skurepulver, sterkt parfymerte rengjøringsprodukter eller vokspoleringsmidler for å rengjøre inne i apparatet. Dette skader overflaten og etterlater sterk lukt.

Rengjør kondenseren (sort rist) og kompressoren på baksiden av produktet med en børste. Dette forbedrer produktets ytelse og reduserer energiforbruket.

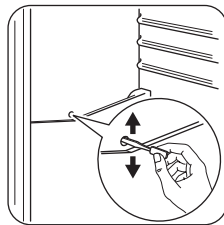
**Viktig** Pass på at du ikke skader kjølesystemet.

Mange kjøkkenrengjøringsprodukter inneholder kjemikalier som angriper/skader plastdelene som er brukt i dette apparatet. Derfor anbefaler vi at utsiden av dette apparatet kun rengjøres med varmt vann tilsatt litt flytende oppvaskmiddel.

### Avriming av kjøleskapet

Under normal bruk, blir rim automatisk fjernet fra kjøleseksjonens fordampner hver gang kompressoren stopper. Smeltevannet renner ut gjennom et dreneringshull og inn i en spesialbeholder på baksiden av produktet, over kompressoren, der det fordampner.

Det er viktig å rengjøre dreneringshullet for smeltevann med jevne mellomrom for å hindre at vannet flommer over og drypper ned på maten inne i kjøleskapet.



## Feilsøking

**⚠ Advarsel** Før feilsøking skal støpselet trekkes ut av stikkontakten.

Feil som ikke er oppført i feilsøkinglisten i denne bruksanvisningen, skal kun utbedres av kvalifisert elektriker eller faglært person.

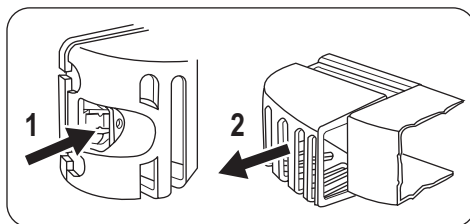
**Viktig** Fryseren lager lyder under normal drift (kompressor, sirkulering av kjølevæske).

Feil	Mulig årsak	Løsning
<b>Produktet virker ikke. Lampen virker ikke.</b>	Produktet er slått av.	Slå på produktet.
	Støpselet sitter ikke ordentlig i stikkontakten.	Sett støpselet ordentlig inn i stikkontakten.
<b>Lampen lyser ikke.</b>	Produktet får ikke strøm. Stikkontakten er ikke spenningsførende.	Koble et annet elektrisk produkt til stikkontakten. Kontakt en kvalifisert elektriker.
	Lampen er i standby-modus.	Lukk døren og åpne den igjen.
<b>Kompressoren arbeider uavbrutt.</b>	Pæren er defekt.	Se "Skifte lyspære".
	Temperaturen er ikke riktig innstilt.	Still inn en høyere temperatur.
<b>Det renner vann på bakveggen i kjøleskapet.</b>	Døren er ikke ordentlig lukket.	Se "Lukke døren".
	Døren har blitt åpnet for ofte.	Ikke la døren stå åpen lenger enn nødvendig.
	Produktets temperatur er for høy.	La maten avkjøle seg til romtemperatur før du legger den inn i produktet.
<b>Det renner vann inn i kjøleskapet.</b>	Romtemperaturen er for høy.	Senk romtemperaturen.
	Under den automatiske avrimingsprosessen tiner rimet på bakveggen.	Dette er normalt.
<b>Det renner vann inn i kjøleskapet.</b>	Vannavløpet er tilstoppet.	Rengjør vannavløpet.

Feil	Mulig årsak	Løsning
	Matvarer forhindrer at vannet får samle seg i vannopsamlingsbeholderen.	Pass på at ingen matvarer berører bakveggen.
<b>Det renner vann ned i bunnen.</b>	Smeltevannets utløp fører ikke ned i fordamperbrettet over kompressoren.	Fest smeltevannsrøret til fordamperbrettet.
<b>Temperaturen i produktet er for lav.</b>	Temperaturregulatoren er ikke riktig innstilt.	Still inn en høyere temperatur.
<b>Temperaturen i produktet er for høy.</b>	Temperaturregulatoren er ikke riktig innstilt.	Still inn en lavere temperatur.
	Døren er ikke ordentlig lukket.	Se "Lukke døren".
	Produktets temperatur er for høy.	La maten avkjøle seg til romtemperatur før du legger den inn i produktet.
	Det er lagt mange matvarer inn i produktet samtidig.	Legg færre matvarer inn i produktet på samme tid.
	Det sirkulerer ikke kald luft i produktet.	Pass på at den kalde luften kan sirkulere i produktet.

### Skifte lyspære

1. Koble fra produktet.
2. Skyv den bevegelige delen for å hekte av lampedekselet (1).
3. Ta av lampedekselet (2).
4. Hvis du bytter ut pæren, bør den byttes med en med samme egenskaper og effekt. Du bør bruke Osram PARATHOM SPECIAL T26 0,8 watt.
5. Sett lampedekselet på igjen.
6. Sett i støpselet.
7. Åpne døren. Påse at lampen tennes.



### Lukke døren

1. Rengjør dørpakningene.
2. Om nødvendig, juster døren. Se etter i "Montering".
3. Skift ut defekte pakninger ved behov. Kontakt servicesenteret.

## Tekniske data

Mål		
	Høyde	1850 mm
	Bredde	595 mm
	Dybde	658 mm
Elektrisk spenning		230 - 240 V
Frekvens		50 Hz



Den tekniske dataen finner du på typeskiltet til venstre på innsiden av produktet og på energietiketten.

## Montering

**!** **Obs** Les "Sikkerhetsinformasjon" nøyaktig for din egen sikkerhets skyld og for informasjon om korrekt operasjon av apparatet, før apparatet installeres.

### Plassering

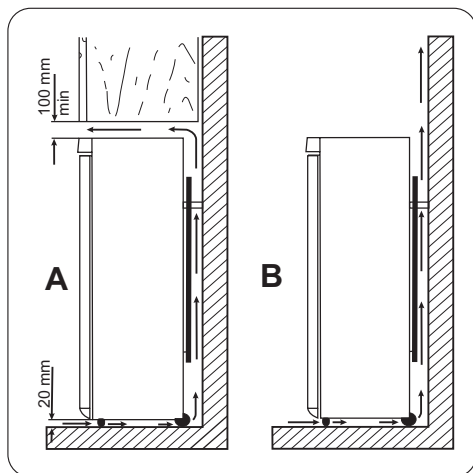
Installet dette apparatet på et sted der romtemperaturen samsvarer med den klimaklassen som er oppført på apparatets typeskilt:

Klima-klasse	Romtemperatur
SN	+10°C til + 32°C
N	+16°C til + 32°C
ST	+16°C til + 38°C
T	+16°C til + 43°C

### Plassering

Produktet bør monteres i god avstand fra varmekilder, som radiatorer, varmtvannsberedere, direkte sollys osv. Påse at luften kan sirkulere fritt rundt baksiden av skapet. For å oppnå best ytelse når produktet er plassert under et over-skap, må minste avstanden mellom toppen av produktet og skapet være minst 100 mm. Ideelt sett bør produktet ikke plasseres under over-skap. En eller flere justerbare føtter på bunnen av skapet muliggjør nøyaktig vatrिंग.

**!** **Advarsel** Det må være mulig å koble produktet fra strømforsyningen. Støpselet må derfor være lett tilgjengelig etter montering.



### Elektrisk tilkøpling

Før du setter støpselet inn i stikkkontakten, forsikre deg om at spenningen og frekvensen som er oppført på typeskiltet samsvarer med strømmettet i hjemmet ditt.

Apparatet skal jordes. Støpslet på nettledningen er utstyrt med jordingskontakt. Dersom husets stikkontakt ikke er jordnet, skal apparatet koples til en separat jording i overensstemmelse med gjeldende forskrifter. Kontakt en faglært elektriker.

Produsenten fraskriver seg ethvert ansvar dersom sikkerhetsreglene ikke blir fulgt.

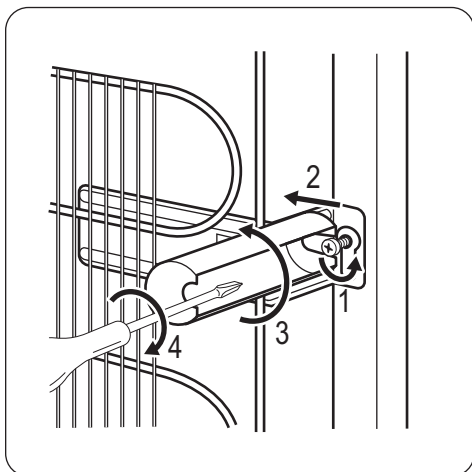
Dette apparatet er i overensstemmelse med EU-direktiver.

### Avstandsstykker bak

De to avstandsstykkene ligger i posen med dokumentasjon.

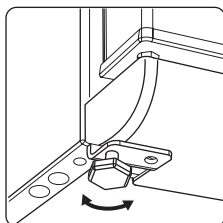
Slik monterer du avstandsstykkene:

1. Løsne skruen.
2. Fest avstandsstykket under skruen.
3. Drei avstandsstykket til riktig stilling.
4. Stram skruene.



### Sette produktet i vater

Med nøyaktig vatring hindrer du vibrasjoner og støy fra produktet under drift. For å justere høyden på produktet, må du løse eller stramme de to fremre føttene.



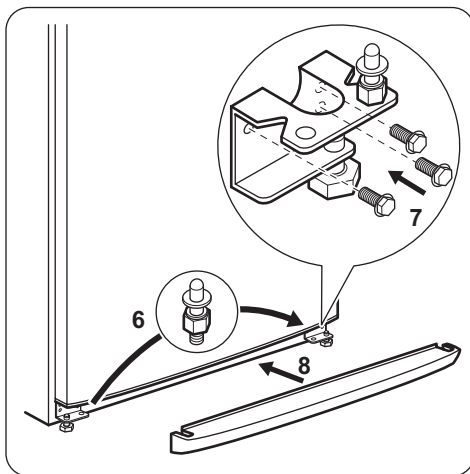
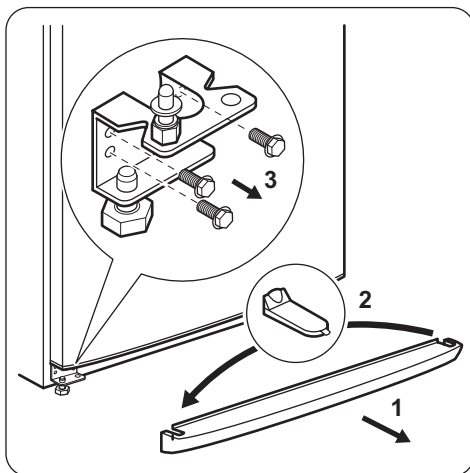
### Omhengsling av døren

**Viktig** Vi foreslår at dette arbeidet utføres av to personer, og at den ene holder skapdørene godt fast mens den andre arbeider.

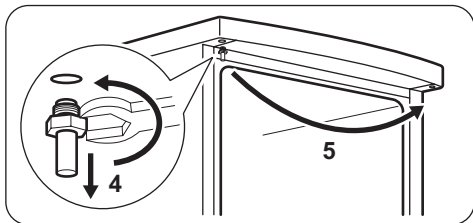
Slik hengsler du om døren:

- Trekk støpselet ut av stikkkontakten.
- Vipp produktet forsiktig bakover, slik at kompressoren ikke berører gulvet.
- Fjern sokkelen (1).
- Fjern hetten (2) og plasser den på motsatt side.
- Skru løs hengselet (3) og fjern døren.
- Skru løs den nedre hengseltappen og pakningene (3)

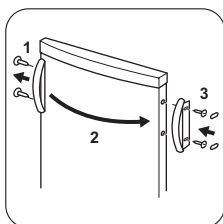
- Plasser pinnene og pakningene (6) på motsatt side (7).
- Løsne det andre hengselet (5)



- Skru løs øvre pinne (4), og skru den på motsatt side. (5)
- Sett døren på igjen.
- Fest og skru fast begge de nedre hengslene.
- Fest sokkelen (8).



- Reis produktet i stående stilling.
- Skru løs håndtaket (1) og fest dem på motsatt side (2).
- Sett inn dekselpinnene (3) på nytt på motsatt side.



## Miljøhensyn

Resirkuler materialer som er merket med symbolet ♻️. Legg emballasjen i riktige beholdere for å resirkulere det. Bidrar til å beskytte miljøet, menneskers helse og for å resirkulere avfall av elektriske og elektroniske produkter. Ikke kast produkter som

Foreta en endelig kontroll for å være sikker på at:

- Alle skruene er strammet.
- Kantene på dørene er parallelle med sidekantene på produktet.
- Den magnetiske pakningen sitter godt inntil kabinettet.
- Døren åpnes og lukkes korrekt.

Vi anbefaler at du venter i minst fire timer før du kobler til produktet, slik at oljen kan samle seg i kompressoren.

Hvis omgivelsestemperaturen er lav (for eksempel om vinteren), kan det hende at pakningen ikke passer som den skal mot kabinettet. I så fall venter du til pakningen justerer seg selv.

Dersom du ikke selv vil gjennomføre arbeidet som beskrives over, kan du ta kontakt med nærmeste servicesenter. Mot regning vil en tekniker ved servicesenteret hengsle om døren på produktet ditt.

er merket med symbolet ♻️ sammen med husholdningsavfallet. Produktet kan leveres der hvor tilsvarende produkt selges eller på miljøstasjonen i kommunen. Kontakt kommunen for nærmere opplysninger.

# Obsah

Bezpečnostné pokyny .....	12	Ošetrovanie a čistenie .....	16
Popis výrobku .....	14	Riešenie problémov .....	17
Prevádzka .....	14	Technické údaje .....	18
Prvé použitie .....	15	Inštalácia .....	18
Každodenné používanie .....	15	Otázky ochrany životného prostredia .....	21
Užitočné rady a tipy .....	15		

Vyhradzujeme si právo na zmeny bez predchádzajúceho upozornenia.

## **Bezpečnostné pokyny**

V záujme vlastnej bezpečnosti a na zabezpečenie správneho používania si pred nainštalovaním a prvým použitím spotrebiča starostlivo prečítajte tento návod na používanie vrátane tipov a upozornení. Je dôležité, aby sa kvôli predchádzaniu zbytočným chybám a úrazom zaručilo, že všetci užívatelia tohto spotrebiča budú podrobne oboznámení s jeho obsluhou a s bezpečnostnými pokynmi. Tieto pokyny si uložte a dbajte, aby sa vždy nachádzali pri spotrebiči, aj po presťahovaní alebo predaji inej osobe, a aby bol každý, kto ho používa po celú dobu jeho životnosti, riadne informovaný o používaní a bezpečnosti spotrebiča.

Dodržujte tieto bezpečnostné pokyny na ochranu zdravia, života a majetku, pretože výrobca nezodpovedá za škody spôsobené nedbalosťou.

### **Bezpečnosť detí a zraniteľných osôb**

- Tento spotrebič nie je určený pre osoby (vrátane detí) so zníženými fyzickými, senzorickými alebo duševnými schopnosťami, ani pre osoby s nedostatočnými skúsenosťami a vedomosťami, ak nie je zabezpečený dohľad alebo poučenie o bezpečnom používaní spotrebiča zo strany osoby zodpovednej za ich bezpečnosť. Nenechávajte deti bez dozoru. Musíte mať istotu, že sa nebudú so spotrebičom hrať.
- Všetky obaly odstráňte z dosahu detí. Hrozí riziko zadusenia.
- Ak spotrebič likvidujete, vytiahnite zástrčku spotrebiča z elektrickej zásuvky, odrežte pripojovací kábel (podľa možnosti čo najbližšie k spotrebiču) a demonštrujte dvierka, aby deti pri hre nemohol zasiahnuť elektrický prúd a aby sa nemohli zatvoriť vnútri spotrebiča.
- Ak má tento spotrebič s magnetickými tesneniami dvierok nahradiť starší spotrebič s pružinovým uzáverom (príchytkou dvierok) na dvierkach alebo na ve-

ku, pred likvidáciou starého spotrebiča poškodte zatvárací mechanizmus tak, aby bol nefunkčný. Predídete tak uviaznutiu hrájúcich sa detí v spotrebiči.


### **Všeobecné bezpečnostné pokyny**

#### **Varovanie**

Vetracie otvory na telese spotrebiča alebo na vstavanej konštrukcii nesmú byť prekryté.

- Spotrebič je určený na uchovávanie potravín a/alebo nápojov v bežnej domácnosti alebo na podobných miestach:
  - kuchynky pre zamestnancov v obchodoch, kanceláriách a iných pracovných prostrediach,
  - vidiecke domy, priestory určené pre klientov v hoteloch, motelloch a iných typoch ubytovacích zariadení,
  - ubytovacie zariadenia, ktoré poskytujú raňajky,
  - poskytovanie stravovania a podobné veľkoobchodné uplatnenia.
- Na urýchľovanie odmrazovania nepoužívajte žiadne mechanické zariadenia ani umelé prostriedky.
- Vnútri chladiacich spotrebičov nepoužívajte iné elektrické spotrebiče (ako sú výrobníky zmrzliny), ak nie sú schválené na tento účel výrobcom.
- Nepoškodzuje chladiaci okruh.
- Chladiaci okruh spotrebiča obsahuje izobután (R600a), prírodný plyn s vysokou kompatibilitou so životným prostredím, ktorý je však horľavý. Počas prepravy a inštalácie spotrebiča dávajte pozor, aby ste nepoškodili žiadnu časť chladiaceho okruhu. Ak sa chladiaci okruh poškodil:
  - nepribližujte sa s otvoreným ohňom ani so zápalnými zdrojmi
  - dokonale vyvetrajte miestnosť so spotrebičom

- Je nebezpečné upravovať technické vlastnosti alebo akokoľvek meniť tento spotrebič. Akékoľvek poškodenie prípojného kábla môže spôsobiť skrat, požiar alebo zásah elektrickým prúdom.

 **Varovanie** Elektrické komponenty (sieťový kábel, zástrčka, kompresor) smie vymieňať len autorizovaný servisný pracovník alebo kvalifikovaný servisný personál, aby sa predišlo nebezpečenstvu.

1. Napájací kábel sa nesmie predlžovať.
  2. Presvedčte sa, že napájací kábel za spotrebičom nie je stlačený ani poškodený. Prítlačená alebo poškodená sieťová zástrčka sa môže prehriať a spôsobiť požiar.
  3. Zabezpečte, aby ste mali vždy voľný prístup k zásuvke elektrickej siete.
  4. Neťahajte za napájací elektrický kábel.
  5. Ak je elektrická zásuvka uvoľnená, zástrčku nezapájajte. Hrozí riziko zásahu elektrickým prúdom alebo požiaru.
  6. Spotrebič nesmiete používať, ak chýba kryt vnútorného osvetlenia (ak sa má používať kryt).
- Tento spotrebič je ťažký. Pri jeho premiestňovaní postupujte opatrne.
  - Ak máte vlhké alebo mokré ruky, z mraziaceho priestoru nič nevyberajte ani sa ničoho nedotýkajte, pretože môže dôjsť k odretiu kože na rukách alebo k omrzlinám.
  - Zabráňte dlhodobému vystaveniu spotrebiča priamemu slnečnému svetlu.
  - Žiarovky (ak sa majú používať) použité v tomto spotrebiči sú špeciálne žiarovky určené výlučne na použitie v domácich spotrebičoch. Nie sú vhodné na osvetlenie izieb v domácnosti.

### Každodenné použitie

- Nekladte horúce hrnce na plastové diely spotrebiča.
- Neskladujte v spotrebiči horľavý plyn ani tekutinu, pretože môžu explodovať.
- Odporúčania výrobcu spotrebiča ohľadom uchovávania potravín sa musia striktno dodržiavať. Pozrite príslušné pokyny.

### Starostlivosť a čistenie

- Pred vykonávaním údržby spotrebič vypnite a vytiahnite jeho zástrčku zo sieťovej zásuvky.
- Pri čistení spotrebiča nepoužívajte kovové predmety.

- Pravidelne kontrolujte odtokový kanálik na rozmrazenú vodu z chladiaceho priestoru. Podľa potreby ho vyčistite. Ak je odtokový kanálik upchaný, voda sa bude zhromažďovať na dne spotrebiča.

### Inštalácia


**Dôležité upozornenie** Pri elektrickom zapájaní starostlivo dodržiavajte pokyny uvedené v príslušných odsekoch.


- Spotrebič rozbalte a skontrolujte, či nie sú viditeľné poškodenia. Spotrebič nepripájajte, ak je poškodený. Pripadné poškodenia okamžite nahláste v mieste, kde ste si spotrebič zakúpili. V takomto prípade si odložte obal.
- Pred zapojením spotrebiča počkajte najmenej štyri hodiny, aby olej mohol stiecť späť do kompresora.
- Okolo spotrebiča musí byť zabezpečené dostatočné vetranie, v opačnom prípade hrozí prehrievanie. Aby ste dosiahli dostatočné vetranie, riadte sa pokynmi na inštaláciu.
- Výrobok treba vždy podľa možnosti umiestňovať k stene, aby sa predišlo dotyku alebo zachyteniu horúcich dielov (kompresor, kondenzátor) a možným popáleninám.
- Spotrebič sa nesmie umiestňovať v blízkosti radiátorov alebo sporákov.
- Ubezpečte sa, či je sieťová zástrčka po nainštalovaní spotrebiča prístupná.
- Spotrebič pripájajte výhradne k zdroju pitnej vody (ak sa má použiť pripojenie k prívodu vody).

### Servis

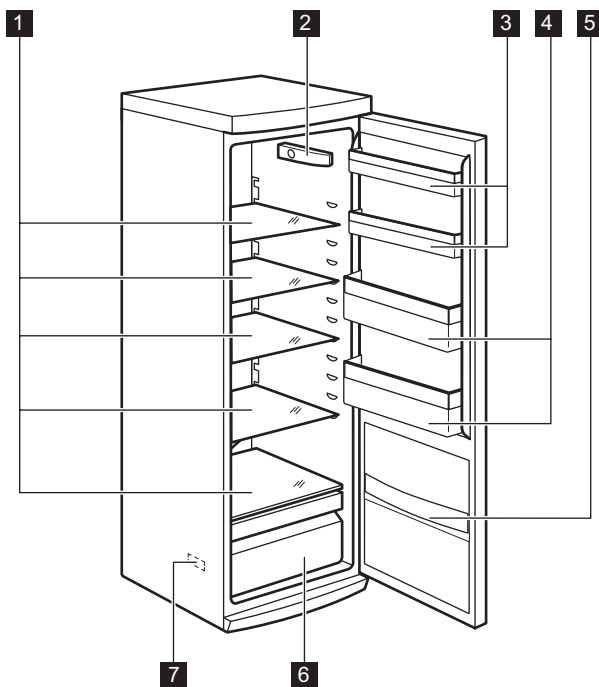
- Všetky elektrické práce pri údržbe a opravách spotrebiča musí vykonať kvalifikovaný elektrikár alebo zaškolená osoba.
- Servis tohto výrobku musí vykonávať autorizované servisné stredisko. Musia sa používať výhradne originálne náhradné dielce.

## Ochrana životného prostredia

 Chladiaci okruh ani izolačné materiály spotrebiča neobsahujú plyny, ktoré by mohli poškodiť ozónovú vrstvu. Spotrebič sa nesmie likvidovať spoločne s komunálnym ani domovým odpadom. Penová izolácia ob-

sahuje horľavé plyny: spotrebič sa musí likvidovať v súlade s platnými predpismi, ktoré vám na požiadanie poskytnú miestne orgány. Dávajte pozor, aby sa nepoškodila chladiaca jednotka, hlavne na zadnej strane blízko výmenníka tepla. Materiály použité v tomto spotrebiči označené symbolom  sú recyklovateľné.

## Popis výrobku



- 1** Skladovacie police
- 2** Ovládací panel
- 3** Priehradky na dverách
- 4** Police na fľaše

- 5** Priehradka na drobné jedlá
- 6** Zásuvka na zeleninu
- 7** Typový štítok

## Prevádzka

### Zapínanie

Zasuňte zástrčku do zásuvky elektrickej siete. Otočte regulátor teploty v smere pohybu hodinových ručičiek do strednej polohy.

### Vypínanie

Aby ste spotrebič vypli, otočte regulátor teploty do polohy "O".

### Regulácia teploty

Teplota sa reguluje automaticky. Pri prevádzkovaní spotrebiča postupujte takto:

- minimálne chladenie sa dosiahne otočením regulátora teploty na nižšie nastavenia.
- maximálne chladenie sa dosiahne otočením regulátora teploty smerom na vyššie nastavenia.

**i** Stredné nastavenie je vo všeobecnosti najvhodnejšie.

Presné nastavenie si treba vyberať s prihliadnutím na skutočnosť, že teplota v spotrebiči závisí od:

- teploty v miestnosti
- od toho, ako často sa otvárajú dvere

## Prvé použitie

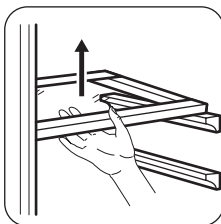
### Čistenie interiéru

Pred prvým použitím spotrebiča umyte jeho vnútro a všetky jeho diely vlažnou vodou s prídavkom neutrálneho umývacieho prostriedku, aby ste odstránili typický zápach nového spotrebiča a potom všetky povrchy dôkladne osušte.

## Každodenné používanie

### Prestaviteľné police

Steny chladničky sú vybavené niekoľkými lištami, aby ste police mohli umiestniť do polohy, ktorú požadujete.



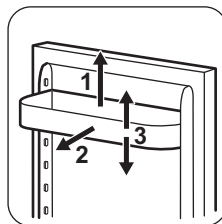
- množstva uchovávaných potravín
- umiestnenia spotrebiča.

**Dôležité upozornenie** Pri vysokej teplote okolia alebo pri naplnení spotrebiča a nastavení spotrebiča na najnižšiu teplotu môže spotrebič pracovať nepretržite, čo spôsobí tvorbu námrazy na zadnej stene. V tomto prípade sa koliesko regulátora musí nastaviť na vyššiu teplotu, aby bolo umožnené odmrázovanie a znížila sa spotreba energie.

**Dôležité upozornenie** Nepoužívajte abrazívne čistiace prostriedky ani prášky, pretože by poškodili povrch.

### Umiestnenie priehradiek na dverách

Priehradky na dverách možno umiestniť v rôznej výške, aby ste mohli uložiť balenia potravín rôznych veľkostí. Poličku ťahajte postupne v smere šípkov, aby sa uvoľnila, a potom ju umiestnite do požadovanej polohy.



## Užitočné rady a tipy

### Normálne zvuky pri prevádzke

- Počas prečerpávania chladiva cez rúrky počuť žbinkotanie alebo bublanie. Je to normálne.
- Kým je kompresor v prevádzke, prečerpáva sa chladivo a z kompresora počuť bzučanie alebo pulzovanie. Je to normálne.
- Tepelná dilatácia môže spôsobovať neočakávané praskavé zvuky. Ide o prirodzený, neškodný fyzikálny jav. Je to normálne.

- Pri zapnutí a vypnutí kompresora počuť "kliknutie" teplotného regulátora. Je to normálne.

### Upozornenie na šetrenie energií

- Neotvárajte dvere príliš často a nenechávajte ich otvorené dlhšie ako je absolútne nevyhnutné.
- Ak je okolitá teplota vysoká, regulátor teploty je nastavený na vyššie nastavenie a spotrebič je plne naložený, kompresor môže bežať nepretržite, pričom sa vytvorí námraza alebo ľad na výparníku. Ak sa tak

stane, otočte regulátor teploty smerom k nižším nastaveniam, aby bolo možné automatické odmrazovanie a aby ste ušetrili elektrickú energiu.

## Rady na chladenie čerstvých potravín

Abyste dosiahli čo najvyššiu výkonnosť:

- do chladničky nevkladajte teplé potraviny ani odparujúce sa kvapaliny
- potraviny prikryte alebo zabaľte, hlavne ak majú prenikavú arómu
- potraviny uložte tak, aby vzduch mohol voľne cirkulovať okolo nich

## Rady na chladenie

Užitočné rady:

Mäso (všetky druhy) : zabaľte do polyetylénových vrieciek a položte na sklenenú policu nad zásuvku na zeleninu.

## Ošetrovanie a čistenie

**!** **Pozor** Pred akoukoľvek údržbou spotrebič odpojte od elektrickej siete.

**🍃** Tento spotrebič obsahuje uhľovodíky v chladiacom agregáte; z tohto dôvodu môžu údržbu a plnenie chladiaceho okruhu vykonávať výhradne autorizovaní technici.

## Pravidelné čistenie

Spotrebič sa musí pravidelne čistiť:

- umyte vnútro spotrebiča a príslušenstvo vlažnou vodou s prídavkom neutrálneho saponátu.
- pravidelne kontrolujte tesnenia dverí a vyutierajte ich, aby boli čisté a bez nečistôt.
- dôkladne ich opláchnite a utrite dosucha.

**Dôležité upozornenie** Nevyťahujte, nepresúvajte a nepoškodujte žiadne rúrky a/ani káble v skrinke. Nikdy nepoužívajte žiadne čistiace prostriedky, drsné práškové prípravky, aromatizované čistiace prípravky ani voskové leštiace prostriedky na čistenie interiéru, pretože poškadzujú povrch a zanechávajú silnú vôňu.

Kefou vyčistíte kondenzátor (čiernu mriežku) a kompresor na zadnej stene spotrebiča. Touto operáciou zvýšite výkonnosť spotrebiča a ušetríte elektrickú energiu.

Kvôli bezpečnosti mäso takto uchovávajú najviac jeden alebo dva dni.

Varené a studené jedlá a pod.: treba ich prikryť a potom uložiť na ktorúkoľvek policu.

Ovocie a zelenina: treba dôkladne očistiť a vložiť do špeciálnej zásuvky (zásuviek).

Maslo a syry: treba ich vložiť do špeciálnych vzduchotesných nádob, zabaľiť dolobalu alebo vložiť do polyetylénových vrieciek, aby sa k nim dostalo čo najmenej vzduchu.

Fľaše s mliekom: mali by byť uzavreté viečkom a treba ich skladovať v stojane na fľaše na vnútornej strane dverí.

V chladničke sa nesmú skladovať banány, zemiaky, cibuľa ani cesnak.

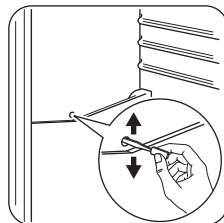
**Dôležité upozornenie** Dbajte, aby ste nepoškodili chladiaci systém.

Mnohé značkové čističe kuchynských povrchov obsahujú chemikálie, ktoré môžu pôsobiť agresívne/poškodiť plasty použité v tomto spotrebiči. Z tohto dôvodu sa odporúča čistiť vonkajší kryt tohto spotrebiča iba teplou vodou s malým množstvom umývacieho prostriedku.

## Odmrazovanie chladničky


Pri normálnom používaní sa námraza automaticky odstraňuje z výparníka chladiaceho priestoru pri každom zastavení motora kompresora. Odmrozená voda steká cez odtokový otvor do osobitnej nádoby na zadnej stene spotrebiča, nad motorom kompresora, z ktorej sa odparuje.

Je dôležité, aby ste vypúšťací otvor v strednej časti chladiaceho priestoru pravidelne čistili, aby sa zabránilo pretekaniu vody a jej kvapkaniu na potraviny vnútri chladničky.





## Riešenie problémov

 **Varovanie** Pred odstraňovaním problémov vytiahnite zástrčku zo sieťovej zásuvky. Opravy, ktoré nie sú popísané v tomto návode, smie vykonávať iba kvalifikovaný elektrikár alebo technik.

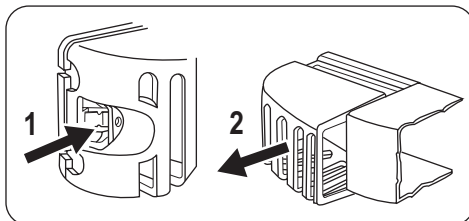
**Dôležité upozornenie** Počas bežnej prevádzky spotrebič vydáva zvuky (kompresor, chladiaci okruh).

Problém	Možná príčina	Riešenie
<b>Spotrebič nefunguje. Nesvieti žiarovka.</b>	Spotrebič je vypnutý.	Zapnite spotrebič.
	Sieťová zástrčka spotrebiča nie je správne zapojená do sieťovej zásuvky.	Sieťovú zástrčku zapojte správne do sieťovej zásuvky.
	Spotrebič nie je napájaný elektrinou. Zásuvka elektrickej siete nie je pod napätím.	Do zásuvky elektrickej siete skúste zapojiť iný spotrebič. Obráťte sa na kvalifikovaného elektrikára.
<b>Nesvieti žiarovka.</b>	Žiarovka je v pohotovostnom režime.	Zatvorte a otvorte dverka.
	Žiarovka je vypálená.	Pozrite si časť Výmena žiarovky.
<b>Kompresor pracuje nepretržite.</b>	Nie je správne nastavená teplota.	Nastavte vyššiu teplotu.
	Dvierka spotrebiča nie sú správne zatvorené.	Pozrite si časť Zatvorenie dvierok.
	Dvierka sa príliš často otvárajú.	Dvierka nenechávajte otvorené dlhšie, ako je potrebné.
	Teplota potravín je príliš vysoká.	Pred vložením do spotrebiča nechajte potraviny najprv vychladnúť na izbovú teplotu.
	Okolité teplota v miestnosti je príliš vysoká.	Znížte teplotu v miestnosti.
<b>Po zadnej stene chladničky steká voda.</b>	Počas automatického rozmrazovania sa námraza roztápa na zadnej stene.	Je to normálne.
<b>Voda steká do chladiaceho priestoru.</b>	Upchaný odtokový kanálik na rozmrazenú vodu.	Vyčistíte odtokový kanálik.
	Potraviny uložené v spotrebiči bránia odtokaniu vody do zberača.	Dávajte pozor, aby sa potraviny nedotýkali zadnej steny.
<b>Voda steká na podlahu.</b>	Voda z roztopenej námrazy nevtieká do odparovacej misky nad kompresorom.	Pripevnite odtokový kanálik k odparovacej miske.
<b>Teplota v spotrebiči je príliš nízka.</b>	Nie je správne nastavený regulátor teploty.	Nastavte vyššiu teplotu.
<b>Teplota v spotrebiči je príliš vysoká.</b>	Nie je správne nastavený regulátor teploty.	Nastavte nižšiu teplotu.
	Dvierka spotrebiča nie sú správne zatvorené.	Pozrite si časť Zatvorenie dvierok.
	Teplota potravín je príliš vysoká.	Pred vložením do spotrebiča nechajte potraviny najprv vychladnúť na izbovú teplotu.
	Do spotrebiča ste vložili naraz veľa potravín.	Do spotrebiča vkladajte naraz menej potravín.

Problém	Možná príčina	Riešenie
	V spotrebiči neprúdi studený vzduch.	Zabezpečte prúdenie studeného vzduchu v spotrebiči.

## Výmena žiarovky

1. Spotrebič odpojte od elektrickej siete.
2. Posunutím pohyblivej časti uvoľnite kryt osvetlenia (1).
3. Vyberte kryt žiarovky (2).
4. V prípade potreby vymeňte žiarovku za žiarovku s rovnakými vlastnosťami a výkonom. Odporúčame použiť žiarovku Osram PARATHOM SPECIAL T26 0,8 Watt.
5. Namontujte kryt žiarovky.
6. Zapojte spotrebič.
7. Otvorte dverka. Skontrolujte, či sa žiarovka rozsvietila.



## Zatvorenie dveriek

1. Očistite tesnenia dveriek.
2. Podľa potreby nastavte dverka. Pozrite si časť „Inštalácia“.
3. Podľa potreby vymeňte poškodené tesnenie dveriek. Kontaktujte servisné stredisko.

## Technické údaje

Rozmery		
	Výška	1850 mm
	Šírka	595 mm
	Hĺbka	658 mm
Napätie		230 - 240 V
Frekvencia		50 Hz

Technické informácie sa uvádzajú na typovom štítku na vnútornej ľavej strane spotrebiča a na štítku energetických parametrov.

## Inštalácia

**!** **Pozor** Aby bola zaručená bezpečná a správna činnosť spotrebiča, pred jeho inštaláciou si pozorne prečítajte „Bezpečnostné pokyny“.

### Umiestnenie

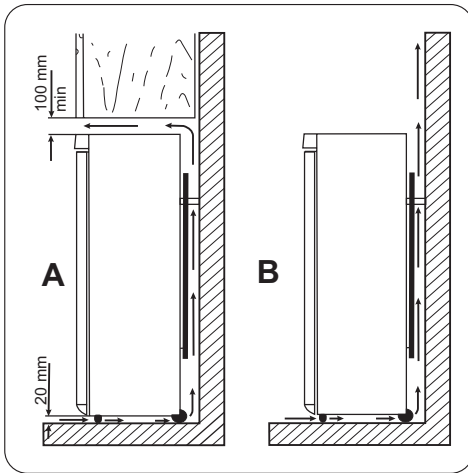
Tento spotrebič nainštalujte v mieste, kde teplota prostredia zodpovedá klimatickej triede uvedenej na typovom štítku spotrebiča:

Klimatická trieda	Teplota prostredia
SN	+10 °C až +32 °C
N	+16 °C až +32 °C
ST	+16 °C až +38 °C
T	+16 °C až +43 °C

## Umiestnenie

Spotrebič by mal byť nainštalovaný ďaleko od tepelných zdrojov, ako radiátory, ohrievače vody, priame slnečné svetlo a pod. Dbajte na to, aby za zadnou stenou spotrebiča mohol voľne prúdiť vzduch. Ak je spotrebič umiestnený pod presahujúcu nástennú skrinku, na zaručenie optimálneho výkonu musí byť vzdialenosť medzi spotrebičom a nástennou skrinkou aspoň 100 mm. Ideálnym riešením však je neumiestňovať spotrebič pod nástennú skrinku s previsom. Presné vyrovnanie do vodorovnej polohy sa zaručí pomocou jednej alebo viacerých nastaviteľných nožičiek spotrebiča.

**!** **Varovanie** Spotrebič musí byť možné odpojiť od sieťového napájania. Preto musí byť zásuvka po inštalácii spotrebiča jednoducho prístupná.



## Zapojenie do elektrickej siete

Pred pripojením sa presvedčite, či napätie a frekvencia uvedené na typovom štítku zodpovedajú napätiu vašej domácej siete.

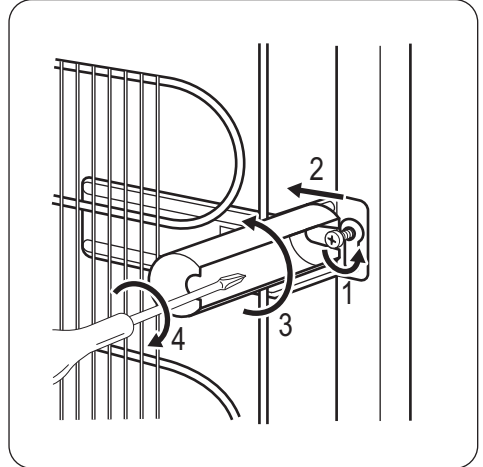
Spotrebič musí byť uzemnený. Napájaci elektrický kábel je na tento účel vybavený príslušným kontaktom. Ak domáca sieťová zásuvka nie je uzemnená, spotrebič pripojte k samostatnému uzemneniu v súlade s platnými predpismi. Poradte sa s kvalifikovaným elektrikárom. Výrobca odmieta akúkoľvek zodpovednosť pri nedodržaní hore uvedených bezpečnostných opatrení. Tento spotrebič vyhovuje smerniciam EHS.

## Zadné vymedzovacie vložky

Dve vymedzovacie vložky nájdete vo vrecku s dokumentáciou.

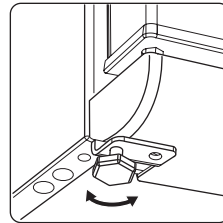
Vymedzovacie vložky nainštalujte nasledujúcim spôsobom:

1. Skrutku uvoľnite.
2. Vymedzovaciu vložku zasuňte pod skrutku.
3. Vymedzovaciu vložku otočte do správnej polohy.
4. Skrutku znovu dotiahnite.



## Vyrovnanie do vodorovnej polohy

Dôkladným vyrovnaním do vodorovnej polohy predídete vibráciám a hluku spotrebiča počas činnosti. Ak chcete nastaviť výšku spotrebiča, uvoľnite alebo dotiahnite dve nastaviteľné predné nožičky.



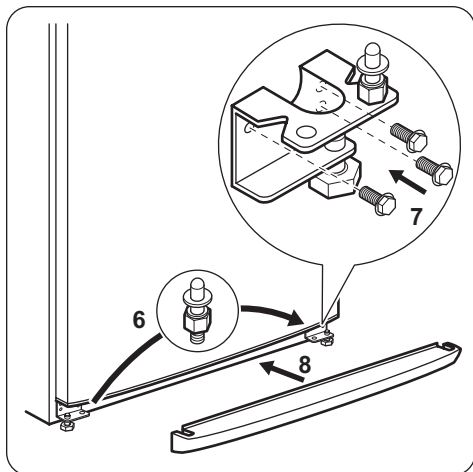
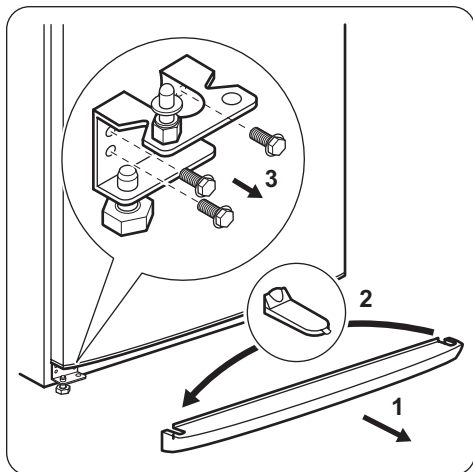
## Zmena smeru otvárania dverí

**Dôležité upozornenie** Pri vykonávaní nasledujúcich úkonov odporúčame, aby vám pomáhala druhá osoba, ktorá počas týchto úkonov pevne pridrží dvere spotrebiča.

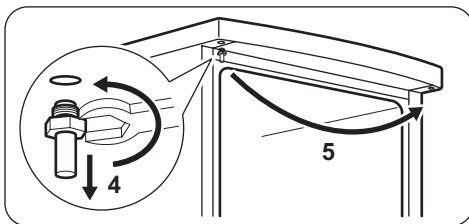
Pri zmene smeru otvárania dvierok vykonajte nasledujúce kroky:

- Vytiahnite zástrčku zo zásuvky elektrickej siete.

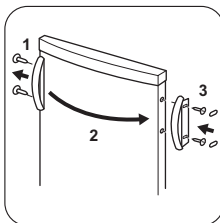
- Spotřebič opatrně nakloňte dozadu tak, aby sa kompresor nedotýkal podlahy.
- Odstráňte podstavec (1).
- Odstráňte viečko (2) a umiestnite ho na opačnú stranu.
- Odskrutkujte pánt (3) a snímte dvre.
- Odskrutkujte dolný kolík a odstráňte podložky (3)
- Kolík a podložky (6) umiestnite na opačnú stranu (7).
- Odskrutkujte druhý pánt (5)



- Odskrutkujte horný kolík (4) a priskrutkujte ho na opačnú stranu. (5)
- Opäť nasadte dvierka.
- Opäť nasadte a priskrutkujte oba dolné pánty.
- Podstavec namontujte späť (8).



- Postavte spotřebič do zvislej polohy.
- Odskrutkujte rukoväť (1) a namontujte ju na opačnej strane (2).
- Kryty nasadte (3) na opačnú stranu.



Vykonajte záverečnú kontrolu a uistite sa, že:

- Všetky skrutky sú dotiahnuté.
- Hrany dverí musia byť rovnobežné s bočnou stenou spotřebiča.
- Magnetické tesnenie prilieha k spotřebiču.
- Dvere sa správne otvárajú a zatvárajú.

Pred zapojením spotřebiča do elektrickej siete sa odporúča počkať aspoň štyri hodiny, aby olej stiekol späť do kompresora.

Ak je okolitá teplota nízka (t. j. v zime), môže sa stať, že tesnenie nebude dokonale priliehať. V takom prípade počkajte, kým sa tesnenie samovoľne neprispôbi. Ak predchádzajúce úkony nechcete robiť sami, obráťte sa na najbližšie autorizované servisné stredisko. Zmenu smeru otvárania dverí vykoná technik za poplatok.

## Otázky ochrany životného prostredia

---

Materiály označené symbolom ♻️ odovzdajte na recykláciu. Obal hoďte do príslušných kontajnerov na recykláciu.

Chráňte životné prostredie a zdravie ľudí a recyklujte odpad z elektrických a elektronických spotrebičov.

Nelikvidujte spotrebiče označené symbolom ⚡ spolu s odpadom z domácnosti. Výrobok odovzdajte v miestnom recyklačnom zariadení alebo sa obráťte na obecny alebo mestsky úrad.

# Vsebina

Varnostna navodila _____	22	Vzdrževanje in čiščenje _____	26
Opis izdelka _____	24	Odpravljanje težav _____	27
Delovanje _____	24	Tehnični podatki _____	28
Prva uporaba _____	25	Namestitev _____	29
Vsakodnevna uporaba _____	25	Skrb za okolje _____	31
Koristni namigi in nasveti _____	25		

Pridržujemo si pravico do sprememb.

## Varnostna navodila

Pred vgradnjo in prvo uporabo hladilnika natančno preberite navodila za uporabo, vključno z nasveti in opozorili. S tem zagotovite varno in pravilno uporabo. V izogib nepotrebnim napakam in nesrečam poskrbite, da bodo vsi uporabniki hladilnika podrobno seznanjeni z njegovim delovanjem in varnostnimi funkcijami. Navodila shranite in poskrbite, da ob selitvi ali prodaji ostanejo s hladilnikom. Tako zagotovite, da so vsi kasnejši uporabniki ustrezno seznanjeni z načinom uporabe in varnim delovanjem.

Zaradi varnosti uporabnikov in opreme izvedite varnostne ukrepe, opisane v navodilih za uporabo. Proizvajalec ni odgovoren za poškodbe, do katerih pride ob neizvedenih ukrepih.

### Varnost otrok in občutljivih oseb

- Hladilnika naj ne uporabljajo osebe (vključno z otroci) z omejenimi telesnimi, čutnimi ali razumskimi sposobnostmi oz. zmanjšanimi izkušnjami in znanjem, razen v primeru, ko je oseba, ki je odgovorna za njihovo varnost, zagotovila nadzor oz. jih natančno seznanila z uporabo hladilnika. Zagotovite ustrezen nadzor otrok in preprečite igranje s hladilnikom.
- Embalažo odstranite izven dosega otrok. Obstaja nevarnost zadušitve.
- Ko odstranjujete rabljen hladilnik, izvlecite vtič iz omrežne vtičnice, odrežite priključni kabel (čim bližje hladilniku) in odstranite vrata. Tako preprečite, da bi bili otroci izpostavljeni nevarnosti udara električnega toka ali bi se zaprli v hladilnik.

- Če ste s tem hladilnikom zamenjali starejši model, ki ima namesto magnetnega tesnjenja vrat uporabljeno zaskočno (patentno) ključavnico na vratih, pred odstranjevanjem rabljenega hladilnika pokvarite ključavnico (da ne bo več možno zaklepanje). Na ta način preprečite, da rabljen hladilnik postane smrtno nevarna past.

### Splošna varnostna navodila

#### Opozorilo!

Prezračevalne odprtine na ohišju naprave ali vgradni konstrukciji naj ne bodo prekrite.

- Naprava je namenjena hrambi hrane in/ali pijače v običajnem gospodinjstvu in podobni vrsti uporabe, npr.:
  - kuhinjah za zaposlene v trgovinah, pisarnah in drugih delovnih okoljih,
  - kmečkih hišah in s strani gostov v hotelih, motelih in drugih stanovanjskih okoljih,
  - kjer nudijo prenočišča z zajtrkom,
  - cateringu in podobni ponudbi na debelo.
- Za pospeševanje odtajevanja ne uporabljajte mehanske naprave ali umetnih sredstev.
- V hladilnih napravah ne uporabljajte drugih električnih naprav (kot so aparati za sladolede), razen če jih za ta namen odobri proizvajalec.
- Ne poškodujte hladilnega krogotoka.
- Znotraj hladilnega krogotoka naprave se nahaja hladilno sredstvo izobutan (R600a), naravni plin z visoko stopnjo okoljske neoporečnosti, ki pa je vseeno vnetljiv.

Pazite, da se med prevozom in nameščanjem naprave ne poškodujejo sestavni deli hladilnega krogotoka.

Če se hladilni krogotok poškoduje, naredite naslednje:

- izogibajte se odprtemu ognju in virom vžiga,
  - temeljito prezračite prostor, kjer stoji naprava.
- Vsakršno spreminjanje lastnosti izdelka ali samega izdelka je nevarno. Poškodbe kabla lahko povzročijo kratek stik, požar in/ali električni udar.

**⚠ Opozorilo!** Da se izognete nevarnosti, mora vse električne dele (električni kabel, vtič, kompresor) zamenjati pooblaščen zastopnik ali usposobljeno servisno osebje.

1. Električnega kabla ni dovoljeno podaljševati.
  2. Pazite, da z zadnjim delom naprave ne stisnete ali poškodujete vtiča. Stisnjen ali poškodovan vtič se lahko pregreje in povzroči požar.
  3. Poskrbite, da boste imeli dostop do električnega vtiča naprave.
  4. Električnega priključnega kabla ne vlecite.
  5. Če je vtičnica za električni vtič zrahljana, vanjo ne vstavljajte vtiča. Lahko pride do električnega udara ali požara.
  6. Naprave ne smete uporabljati brez nameščenega pokrova žarnice (če je predviden) za notranjo osvetlitev.
- Naprava je težka. Bodite previdni, ko jo premikate.
- Ne odstranite ali se dotikajte elementov v predalih zamrzovalnika, če imate mokre/vlažne roke, ker lahko pride do odrgnin ali ozeblin na koži.
- Naprava ne sme biti dlje časa izpostavljena neposrednemu soncu.
- Žarnice (če so predvidene) v tej napravi so posebne vrste, namenjene le uporabi v gospodinjskih aparatih. Niso primerne za osvetlitev prostora.

## Vsakodnevna uporaba

- Na plastične dele v napravi ne postavljajte vroče posode.
- V napravi ne shranjujte vnetljivega plina in tekočine, ker lahko eksplodirata.
- Strogo je treba upoštevati priporočila za shranjevanje proizvajalca naprave. Oglejte si ustrezna navodila.

## Vzdrževanje in čiščenje

- Pred vzdrževanjem izklopite napravo in izključite vtič iz vtičnice.
- Naprave ne čistite s kovinskimi predmeti.
- Redno preverjajte odvod za odtajano vodo v hladilniku. Odvod po potrebi očistite. Če je odvod zamašen, se bo voda nabirala na dnu naprave.

## Namestitve


**Pomembno!** Za priključitev na električno napetost dosledno upoštevajte navodila v posebnih točkah.


- Odstranite embalažo in preverite hladilnik glede morebitnih poškodb. Če je hladilnik poškodovan, ga ne priključite. Morebitne poškodbe takoj sporočite v trgovino, kjer ste hladilnik kupili. V tem primeru obdržite embalažo.
- Priporočamo, da pred priključitvijo hladilnika počakate najmanj štiri ure, da olje steče nazaj v kompresor.
- Okoli hladilnika mora biti zagotovljeno ustrezno kroženje zraka, da ne pride do pregrevanja. Za doseg zadostnega zračenja upoštevajte navodila za pravilno namestitvev.
- Če je le možno, naj bo zadnja stran hladilnika obrnjena proti steni, da je preprečeno dotikanje vročih delov (kompresorja, kondenzatorja) in posledičnih opeklin.
- Hladilnik ne sme biti nameščen poleg radiatorjev ali štedilnikov.
- Električni vtič mora biti dostopen tudi po namestitvi hladilnika.
- Priključite le na vodovodni sistem s pitno vodo (Če je predvidena vodovodna napeljava).

## Servis

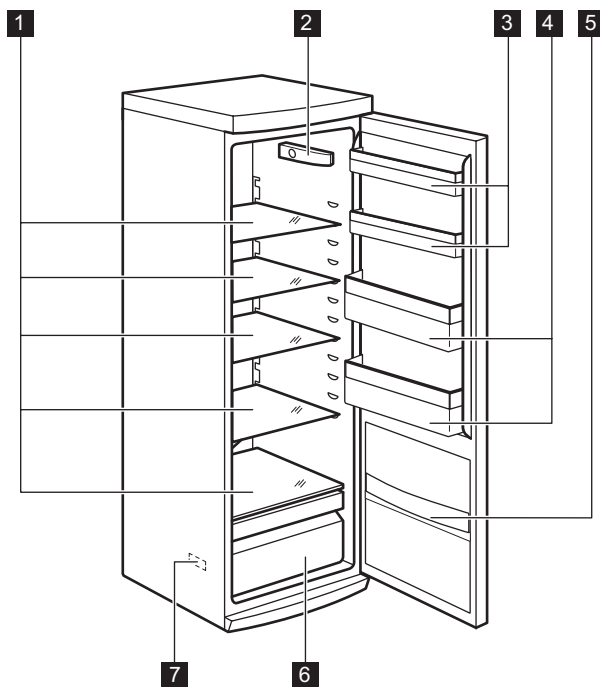
- Vsa električna dela, potrebna za servisiranje naprave, mora izvesti usposobljen električar ali strokovno usposobljena oseba.
- Izdelek lahko servisira samo pooblaščen serviser, ki mora uporabljati samo originalne nadomestne dele

## Varstvo okolja

-  Hladilnik ne vsebuje plinov, ki bi lahko poškodovali ozonsko plast - niti v hladil-

nem krogotoku, niti v izolacijskih materialih. Hladilnika ni dovoljeno odstranjevati skupaj z običajnimi gospodinjstskimi odpadki. Izolacijska pena vsebuje vnetljive pline: hladilnik odstranite v skladu z veljavnimi predpisi, ki jih dobite na ustreznem občinskem uradu. Izogibajte se poškodbam hladilne enote, predvsem na zadnji strani poleg toplotnega izmenjevalnika. Materiali, ki so uporabljeni pri tej napravi in so označeni s simbolom , se lahko reciklirajo.

## Opis izdelka



- 1** Police v hladilniku
- 2** Upravljalna plošča
- 3** Vratni polici
- 4** Polici za steklenice

- 5** Polica za prigrizke
- 6** Predal za zelenjavo
- 7** Ploščica za tehnične navedbe

## Delovanje

### Vkllop

Vtič priključite v omrežno vtičnico.

Regulator temperature zavrtite v smeri urinega kazalca na srednjo nastavitvev.



## Izklop

Hladilnik izklopite z zasukom regulatorja temperature v položaj "O".

## Regulacija temperature

Regulacija temperature je samodejna.

Opis postopka za upravljanje hladilnika:

- Regulator temperature zavrtite proti najnižji nastavitvi za doseganje najnižje temperature.
- Regulator temperature zavrtite proti najvišji nastavitvi za doseganje najvišje temperature.

**i** Najbolj primerna je običajno srednja nastavitvev.

## Prva uporaba

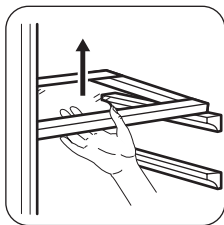
### Čiščenje notranjosti

Pred prvo uporabo hladilnika očistite notranjost in vso notranjo opremo. Za čiščenje uporabite mlačno vodo z nevtralnimi milom, da odstranite tipičen vonj po novem izdelku. Hladilnik nato obrišite do suhega.

## Vsakodnevna uporaba

### Premične police

Stene hladilnika so opremljene s številnimi vodili, da so lahko police postavljene tako, kot želite.



Za natančno nastavitvev upoštevajte, da je temperatura v hladilniku odvisna od:

- temperature v prostoru
- pogostosti odpiranja vrat hladilnika
- količine shranjenih živil
- mesta namestitve hladilnika.

**Pomembno!** Če je temperatura okolice visoka ali je hladilnik polno naložen ter je nastavljen na najnižjo temperaturo, lahko neprestano nastaja ivje na zadnji strani hladilnika. V tem primeru nastavite preklopnik na višjo temperaturo, da omogočite samodejno odtaljevanje in s tem tudi manjšo porabo energije.

**Pomembno!** Ne uporabljajte detergentov ali grobih praškov, ker lahko poškodujete premaz.

## Koristni namigi in nasveti

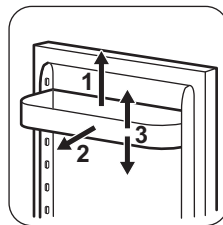
### Zvoki pri normalnem delovanju

- Med črpanjem hladilnega sredstva skozi tuljave ali cevi lahko slišite klokotanje in šumenje. To je normalno in pravilno.

### Nameščanje vratnih polic

Da bi lahko shranili zavitke hrane različnih velikosti, so lahko vratne police nameščene na različnih višinah.

Postopoma vlecite police v smeri puščic, dokler jih ne odstranite, nato pa jih poljubno namestite.



- Temperaturni raztezki lahko povzročijo nenaden pok. To je naraven in ne nevaren fizikalni pojav. To je normalno in pravilno.
- Ob vklopu ali izklopu kompresorja slišite rahel "klik" regulatorja temperature. To je normalno in pravilno.

### Nasveti za varčevanje z energijo


- Vrat ne odpirajte prepogosto ter jih ne držite odprta dalj časa, kot je nujno potrebno.
- Če je temperatura okolice visoka, regulator temperature na visoki nastavitvi in je hladilnik polno naložen, lahko kompresor neprekinjeno deluje, kar povzroči nastanek ivja ali ledu na izparilniku. V tem primeru zavrtite regulator temperature na nizko nastavitve, da omogočite samodejno odtaljevanje in tako zmanjšate porabo energije.


### Nasveti za shranjevanje svežih živil

Za najboljše rezultate:

- v hladilniku ne shranjujte toplih živil ali hlapljivih tekočin
- živila pokrijte ali ovijte, predvsem živila z močnim vonjem

## Vzdrževanje in čiščenje

 **Previdnost!** Pred vzdrževalnimi deli izklopite hladilnik iz omrežne napetosti.

 Hladilnik vsebuje ogljikovodike v hladilni enoti; vzdrževalna dela in ponovno polnjenje lahko izvajajo samo pooblaščenih tehnik.

### Redno čiščenje

Opremo je potrebno redno čistiti:

- Notranjost hladilnika in opremo očistite z mlačno vodo in nevtralnimi milom.
- Redno preverite tesnila vrat in jih dobro obrišite; na tesnilu ne sme biti ostankov.
- Temeljito splaknite in posušite.

**Pomembno!** Ne vlecite, premikajte ali poškodujte cevi in/ali kablov v notranjosti. Za čiščenje notranjosti ne uporabljajte detergentov, čistilnih praškov, močno odisavljanih čistilnih sredstev ali loščil na

- živila namestite tako, da je okoli njih omogočeno prosto kroženje zraka

### Nasveti za shranjevanje živil

Uporabni nasveti:

Meso (vse vrste): zavijte v polivinilaste vrečke in odložite na stekleno polico nad predalom za zelenjavo.

Zaradi varnosti je takšno shranjevanje dopustno največ dva dni.

Pripravljene jedi, hladne jedi itd.: morate jih pokriti, postavite jih lahko na katerokoli polico. Sadje in zelenjava: morate ju temeljito očistiti in položiti v posebej za to namenjen predal.

Če pride limonin sok v stik s plastičnimi deli hladilnika, se ti lahko razbarvajo. Zato je agrume priporočljivo hraniti v ločenih posodah.

Maslo in sir: postavite v posebne neprodušne posode ali zavijte v aluminijasto folijo oz. vstavite v polivinilaste vrečke, da v čim večji meri preprečite dostop zraka.

Steklenice: zaprte morajo biti s pokrovčki in shranjene na polici za steklenice na vratih.

Banan, krompirja, čebule in česna ni dovoljeno shranjevati v hladilniku, če niso zapakirani.

osnovi voska, ker poškodujejo površino in puščajo močne vonjave.

Kondenzator (črna mreža) in kompresor na hrbtni strani naprave očistite s krtačko. Na ta način boste izboljšali delovanje naprave in prihranili porabo električne energije.

**Pomembno!** Pazite, da ne poškodujete hladilnega sistema.

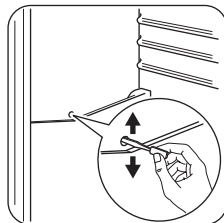
Veliko posebnih čistil za čiščenje kuhinjskih površin vsebuje kemikalije, ki lahko razjedajo/poškodujejo plastične dele hladilnika. Zaradi tega priporočamo, da zunanje dele hladilnika čistite samo s toplo vodo z dodano majhno količino sredstva za pomivanje.

### Odtaljevanje hladilnika

Med običajno uporabo se ob vsaki zaustavitvi kompresorja ivje samodejno odtaja z izparilnika v hladilnem prostoru. Odtajana voda odteka skozi odprtino za odtakanje vode v poseb-

no posodo na zadnji strani naprave nad kompresorjem, kjer izhlapi.

Pomembno je, da redno čistite odprtino za odtekanje odtajane vode na sredini kanala hladilnega prostora in s tem preprečite prelivanje in kapljanje vode po živilih v notranjosti.



## Odpravljanje težav

**⚠ Opozorilo!** Pred odpravljanjem težav iztaknite vtič iz vtičnice.

Težave, ki niso opisane v tem priročniku, lahko odpravlja le usposobljen električar ali usposobljena oseba.

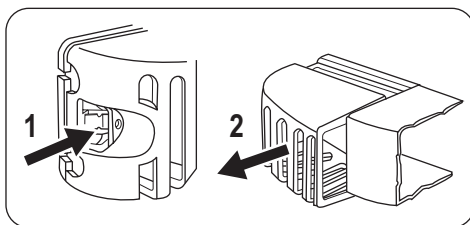
**Pomembno!** Med običajnim delovanjem se pojavijo nekateri zvoki (kompresor, kroženje hladilnega sredstva).

Težava	Možen vzrok	Rešitev
<b>Naprava ne deluje. Luč ne sveti.</b>	Naprava je izklopljena.	Vklopite napravo.
	Vtič ni pravilno vtaknjen v vtičnico.	Pravilno vtaknite vtič v vtičnico.
	Naprava nima električne moči. Ni napetosti v vtičnici.	V omrežno vtičnico vključite drugo električno napravo. Obrnite se na usposobljenega električarja.
<b>Luč ne sveti.</b>	Luč je v stanju pripravljenosti.	Zaprte in odprite vrata.
	Luč je okvarjena.	Glejte »Zamenjava žarnice«.
<b>Kompresor deluje neprekinjeno.</b>	Temperatura ni pravilno nastavljena.	Nastavite višjo temperaturo.
	Vrata niso pravilno zaprta.	Glejte »Zapiranje vrat«.
	Vrata so bila pre pogosto odprta.	Vrat ne puščajte odprtih dlje, kot je potrebno.
	Temperatura živila je previsoka.	Živilo naj se pred hrambo ohladi na sobno temperaturo.
	Temperatura v prostoru je previsoka.	Znižajte temperaturo v prostoru.
<b>Po zadnji steni hladilnika teče voda.</b>	Med samodejnim odmrzovanjem se na zadnji steni taja led.	To je pravilno.
<b>Voda teče v hladilnik.</b>	Zamašen je odvod vode.	Očistite odvod vode.
	Živila v napravi preprečujejo odtekanje vode v zbiralnik.	Živila se ne smejo dotikati zadnje stene.

Težava	Možen vzrok	Rešitev
Voda teče na tla.	Odvod odtajane vode ni speljan v izparilni pladenj nad kompresorjem.	Odvod odtajane vode namestite na izparilni pladenj.
Temperatura v napravi je prenizka.	Regulator temperature ni pravilno nastavljen.	Nastavite višjo temperaturo.
Temperatura v napravi je previsoka.	Regulator temperature ni pravilno nastavljen.	Nastavite nižjo temperaturo.
	Vrata niso pravilno zaprta.	Glejte »Zapiranje vrat«.
	Temperatura živila je previsoka.	Živilo naj se pred hrambo ohladi na sobno temperaturo.
	Hkrati je shranjenih veliko izdelkov.	Hkrati imejte shranjenih manj izdelkov.
	V napravi ni kroženja hladnega zraka.	Poskrbite za kroženje hladnega zraka v napravi.

### Zamenjava žarnice

1. Napravo izključite iz električnega omrežja.
2. Potisnite premični del, da sprostite pokrov žarnice (1).
3. Odstranite pokrov žarnice (2).
4. Po potrebi zamenjajte žarnico z žarnico podobnih značilnosti in moči. Predlagamo vam, da uporabite žarnico znamke Osram PARATHOM SPECIAL T26 0,8 W.
5. Namestite pokrov žarnice.
6. Priključite napravo.
7. Odprite vrata. Preverite, ali lučka zasveti.



### Zapiranje vrat

1. Očistite tesnila vrat.
2. Po potrebi nastavite vrata. Glejte »Namestitvev«.
3. Po potrebi zamenjajte poškodovana tesnila vrat. Obrnite se na servisni center.

### Tehnični podatki

Dimenzija		
	Višina	1850 mm
	Širina	595 mm
	Globina	658 mm
Napetost		230 - 240 V
Frekvenca		50 Hz

Tehnični podatki se nahajajo na ploščici za tehnične navedbe na notranji levi strani naprave in energijski nalepki.

## Namestitev

**Previdnost!** Pred namestitvijo hladilnika natančno preberite "varnostna navodila" za vašo varnost in pravilno delovanje hladilnika.

### Namestitev

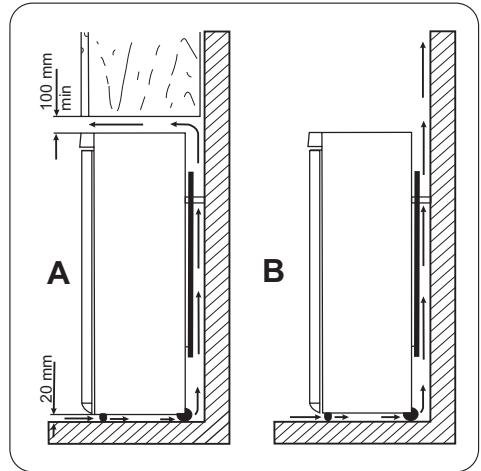
To napravo namestite v prostoru s temperaturo, ki ustreza klimatskemu razredu s ploščice za tehnične navedbe naprave:

Klimatski razred	Temperatura okolice
SN	+10 °C do +32 °C
N	+16 °C do +32 °C
ST	+16 °C do +38 °C
T	+16 °C do +43 °C

### Mesto namestitve

Naprava naj bo postavljena čim dlje od virov toplote, kot so radiatorji, grelci, neposredna sončna svetloba itd. Zagotovite nemoteno kroženje zraka na hrbtni strani ohišja. Za zagotovitev najboljšega delovanja, če je naprava postavljena pod visečo stensko enoto, mora biti najmanjša razdalja med vrhom ohišja in stensko enoto najmanj 100 mm. Če je možno, naj naprava ne bo postavljena pod visečimi stenskimi enotami. Natančno namestitev v vodoravno lego dosežete z eno ali več nastavljivimi nogami na dnu ohišja.

**Opozorilo!** Omogočena mora biti izključitev naprave iz napajanja; vtič mora biti po namestitvi zato enostavno dostopen.



### Priključitev na električno napetost

Pred priključitvijo se prepričajte, da sta napetost in frekvenca na napisni ploščici enaki kot sta omrežna napetost in frekvenca na mestu priključitve.

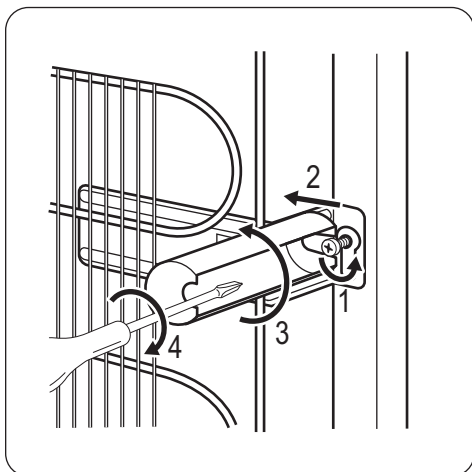
Hladilnik mora biti ozemljen. V ta namen je na napajalnem kablu nameščen varnostni omrežni vtič. Če omrežna vtičnica ni ozemljena, priključite hladilnik na ločeno ozemljitveno točko v skladu s trenutno veljavnimi predpisi. Posvetujte se z usposobljenim električarjem. Proizvajalec zavrača vsakršno odgovornost v primeru neupoštevanja zgornjih varnostnih opozoril.

Hladilnik je izdelan v skladu z naslednjimi smernicami EGS.

### Distančniki na hrbtni strani

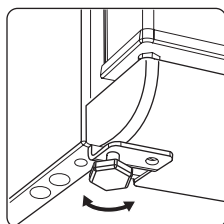
V vrečki z dokumentacijo sta dva distančnika. Postopek za namestitev distančnikov:

1. Popustite vijak.
2. Distančnik namestite pod glavo vijaka.
3. Distančnik obrnite v desno.
4. Ponovno privijte vijaka.



### Namestitev v vodoraven položaj

Natančna namestitev v vodoraven položaj preprečuje tresljaje in hrup med delovanjem. Za nastavitev višine naprave popustite ali pri-  
vijte nastavljivi sprednji nogi.



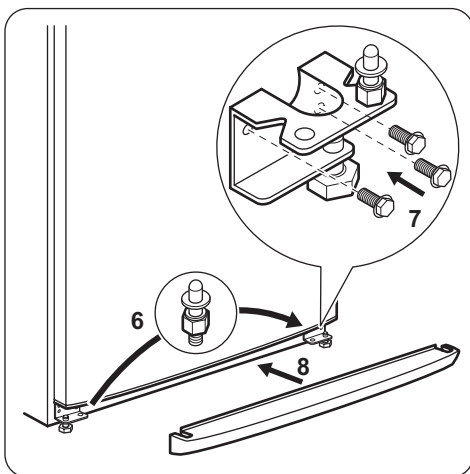
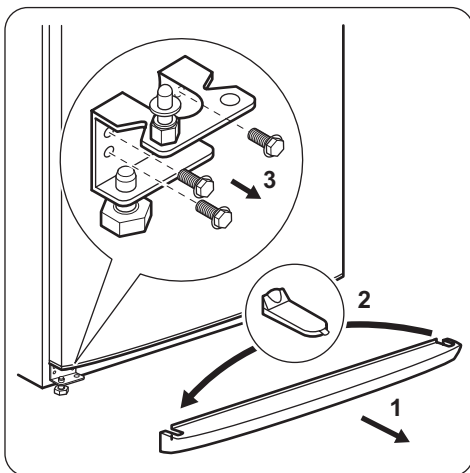
### Menjava strani odpiranja vrat

**Pomembno!** Predlagamo, da naslednje delo opravite skupaj z drugo osebo, ki bo med izvajanjem dela držala vrata naprave.

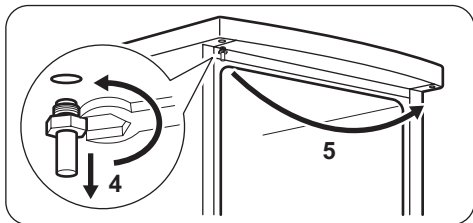
Da bi spremenili smer odpiranja vrat, izvedite sledeče korake:

- Iztaknite vtič iz električne vtičnice.
- Previdno nagnite napravo nazaj toliko, da se kompresor ne more dotakniti tal.
- Odstranite podstavek (1).
- Odstranite pokrovček (2) in ga namestite na nasprotno stran.
- Odvijte tečaj (3) in odstranite vrata.
- Odvijte spodnji zatič in podložki (3).

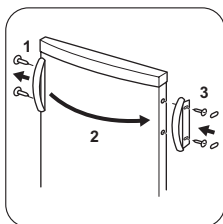
- Namestite zatič in podložki (6) na nasprotno stran (7).
- Odvijte drugi tečaj (5).



- Odvijte zgornji zatič (4) in ga privijte na nasprotno stran. (5)
- Ponovno namestite vrata.
- Ponovno namestite in privijte oba spodnja tečaja.
- Ponovno namestite podstavek (8).



- Napravo postavite v pokončen položaj.
- Odvijte ročaj (1) in ga pritrdite na nasprotno stran (2).
- Ponovno namestite pokrivna čepa (3) na nasprotno stran.



## Skrb za okolje

Reciklirajte materiale, ki jih označuje simbol ♻️. Embalažo odložite v ustrezne zabojnike za reciklažo.

Pomagajte zaščititi okolje in zdravje ljudi ter reciklirati odpadke električnih in elektronskih

Opravite končni pregled, da preverite:

- Ali so priviti vsi vijaki.
- Ali so robovi vrat poravnani s stranskim robom naprave.
- Ali se magnetno tesnilo stika z omaro.
- Ali se vrata pravilno odpirajo in zapirajo.

Pred priključitvijo naprave je priporočljivo počakati vsaj štiri ure, da olje steče nazaj v kompresor.

Če je temperatura okolice prenizka (npr. pozimi), se tesnilo morda ne bo povsem prilegalo omari. V tem primeru počakajte, da pride do naravnega prileganja tesnila.

Če zgoraj opisanega dela ne želite opraviti sami, se obrnite na poprodajno servisno službo. Usposobljen serviser bo na vaše stroške opravil zamenjavo strani odpiranja vrat.

naprav. Naprav, označenih s simbolom ♻️, ne odstranjujte z gospodinjstvi odpadki. Izdelek vrnite na krajevno zbirališče za recikliranje ali se obrnite na občinski urad.



[www.zanussi.com/shop](http://www.zanussi.com/shop)



280152115-A-282013